

2008-  
2009

Un año del Programa TF  
INNOVA



*Por una Isla competitiva*



MEMORIA DE  
ACTIVIDADES

## 1. INTRODUCCIÓN

Esta **MEMORIA DE ACTIVIDADES** presenta el primer balance de las actuaciones que el Cabildo Insular de Tenerife ha puesto en marcha en el marco del Programa Tenerife Innova (TF Innova) 2008-2011 durante su primer año de andadura.

Las actuaciones que se han puesto en marcha tienen como objetivo común la introducción de una cultura de conocimiento y de la innovación que a largo plazo asegure la competitividad de la economía insular y de nuestras empresas en un mundo cada vez más globalizado y competitivo. Como cabe esperar, el inicio y la puesta en marcha de un Programa con un objetivo tan ambicioso ha supuesto todo un reto para la Dirección de Innovación y Desarrollo de Proyectos del Área de Economía y Competitividad del Cabildo Insular de Tenerife, especialmente en estos momentos de crisis financiera y económica. Aún así, estamos orgullosos de poder presentar los primeros resultados y beneficios que se empiezan a esbozar como consecuencia de nuestro esfuerzo y que reflejan el interés y la buena acogida que ha tenido el Programa TF Innova 2008-2011 en su primer año en toda la sociedad tinerfeña y especialmente entre las empresas y los emprendedores de nuestra isla.

Somos conscientes que un programa de este tipo requiere una mayor duración en el tiempo, para consolidar los efectos concretos sobre el tejido económico y social de la región. Y es por eso, que los buenos resultados del periodo 2008/2009 no son más que un aliciente para seguir trabajando y para alcanzar cuanto antes el objetivo de instalar un modelo económico sostenible basado en el conocimiento y la innovación.

Antes de entrar en la presentación del Programa, quisiera expresar en este apartado mi agradecimiento a todas las personas que directa e indirectamente han hecho posible que esta inquietud del Cabildo de dar un paso más en la definición y puesta en marcha de actuaciones precisas que de una manera integral, aborden la Innovación como base de la competitividad regional.

Juan Antonio Núñez  
Director Insular de Innovación y Desarrollo de Proyectos  
Área de Economía y Competitividad  
Cabildo Insular de Tenerife

## 2. EL CONTEXTO DE LA INNOVACIÓN EN TENERIFE

La innovación es en la actualidad un objetivo político, económico y social de primer orden para las sociedades industriales avanzadas, devenidas sociedades del conocimiento. El desarrollo económico y social de los países depende del estado de la ciencia y la tecnología, y de la capacidad de transferirlas mediante la innovación tecnológica a empresas, ciudadanos, organizaciones e instituciones de su entorno.

El avance de la economía de una región y del bienestar de sus ciudadanos depende cada vez más de la capacidad de ésta para innovar - principalmente a través de sus empresas e instituciones - y para poder competir en contextos globales y determinar el futuro desarrollo económico. *Robert Solow*, Premio Nobel en Economía, ha demostrado que hasta un 80% del incremento del PIB se debe a la introducción de innovaciones y nuevas tecnologías.

En este sentido, la *Comisión Europea* considera que las políticas orientadas a dinamizar los sistemas regionales de innovación se han revelado como el enfoque más eficiente para mejorar la competitividad y para proyectar a las regiones hacia el futuro de una forma sostenible.

En el año 2000, la Comisión Europea expuso en la Declaración de Lisboa los ejes principales de la nueva política europea en relación al papel que debería jugar el conocimiento en el desarrollo económico y social. Convertir la Unión Europea en la economía basada en el conocimiento más competitiva del mundo en 2010 constituyó el objetivo estratégico que se acordó, conocido como la Estrategia de Lisboa. En el Consejo de Barcelona de 2002, se añadió que para alcanzar este objetivo, habría que gastar el 3% del Producto Interior Bruto (PIB) en Investigación y Desarrollo (I+D) en el año 2010, y que las dos terceras partes de ese gasto en I+D deberían proceder del sector privado.

Los instrumentos principales de la Unión Europea para alcanzar este objetivo estratégico son el Programa Marco para la Investigación y el Desarrollo, actualmente en su séptima edición, y el recién estrenado Programa para la Innovación y la Competitividad, ambos vigentes para el período 2007-2013.

A nivel regional, el Programa Operativo de Economía Basada en el Conocimiento 2007-2013, junto con el Programa Operativo de Investigación, Desarrollo e Innovación por y para el beneficio de las empresas Fondos Tecnológicos 2007-2013, constituye el marco financiero europeo para la actuación en el ámbito de la I+D+i en Canarias, y asignan los aproximadamente 100 millones de euros para la I+D+i en el período 2007-2013 a la región.

De la misma forma, el Programa Operativo Regional de Canarias 2007-2013 también se ha visto obligado a cambiar su estructura con la necesidad de aumentar las medidas de apoyo a las empresas, a la innovación y a la I+D y reducir el gasto en infraestructuras y el ámbito social. La disponibilidad de ayudas públicas es, por lo tanto, desde el año 2007 mucho mayor en las áreas de innovación, e I+D contribuyendo a una mejora del nivel competitivo de los sectores productivos y de servicios.

La provincia de Santa Cruz de Tenerife, con el 48,6% de la población canaria, tiene un nivel de renta por habitante más bajo que la media española y canaria.

#### S/C de Tenerife: PIB por habitante a previos de mercado (euros)

	1995	2000	2004	2006*	2007*
S.C. de Tenerife	10.573	14.192	17.279	18.885	nd
Media Canarias	10.962	14.845	18.120	19.837	20.673
Media española	11.354	15.653	19.700	22.290	23.412

\*: los datos de 2006 y 2007 son estimaciones provisionales.

FUENTE: INE: "Contabilidad Regional de España. Base 2000".

En los últimos años, la productividad relativa de Tenerife ha empeorado, en consecuencia se detecta una pérdida de dinamismo respecto a la economía española y a la economía canaria en su conjunto que repercute en una creciente pérdida relativa de renta por habitante. Hoy día, el PIB per cápita está más alejado de la media canaria de hace 14 años. Esto pone de manifiesto, que **existe una gran necesidad de mejorar la competitividad de la economía tinerfeña. Las imperfecciones del mercado, una creciente pérdida de la productividad de las empresas locales y las limitaciones de los recursos demuestran que hace falta una intervención estratégica que involucre a todos los actores relevantes (empresas, Universidad, Centros Tecnológicos, Entidades Financieras).**

### 3. EL PRIMER AÑO Del PROGRAMA TF INNOVA – ACTIVIDADES Y RESULTADOS

El Programa TF Innova 2008-2011 supone una apuesta por un nuevo modelo de desarrollo que se basa en el conocimiento, en la innovación y en la creatividad.

El Programa TF Innova enmarca las líneas de actuación del Cabildo Insular de Tenerife en el ámbito de la innovación empresarial y de soporte a la Investigación y Desarrollo (I+D) que se lleva a cabo en los centros de investigación de la Isla.

En este contexto y dado que se acerca el aniversario de su puesta en marcha, el Cabildo Insular de Tenerife quiere presentar un balance de las actuaciones y resultados con el fin de difundir entre la sociedad tinerfeña los beneficios del Programa y de animar a las empresas optimizar el uso de recursos aún más en los próximos años.

*Primer Balance del Programa TF Innova:*

*Apuesta por un modelo de desarrollo basado en el conocimiento y la innovación*

En este primer capítulo, queremos introducir a la razón de ser del Programa TF Innova 2008-2011 y presentar de forma resumida sus objetivos, líneas de actuación y los resultados obtenidos hasta ahora.

## ORIGEN DEL PROGRAMA TF INNOVA

Tenerife, como el resto de las islas del archipiélago, disfruta de una posición geográfica privilegiada que ha determinado su desarrollo económico y la elevada concentración de su economía alrededor del sector turístico, cada vez más competitivo en costes. Sin embargo, las tecnologías de la comunicación y el creciente intercambio global de personas, bienes y datos hacen que existan nuevas oportunidades más allá del sector turístico para la Isla, como pueden ser las vinculadas a sectores de actividad económica como el sector de las energías renovables, las tecnologías de la información o la biotecnología, junto al propio desarrollo de sectores tradicionales cuya importancia económica y social es indiscutible para la isla.

En este contexto regional, la innovación es clave para el desarrollo y la sostenibilidad económica y social de la isla.

A su vez, el desarrollo de nuevas oportunidades de negocio y el crecimiento requiere un impulso y un compromiso por parte del sector público apoyando al sector privado en su apuesta por la innovación.

**Hasta el 2008, el Cabildo Insular de Tenerife basó sus actuaciones en el ámbito de la innovación en diferentes proyectos pioneros de gran impacto en distintos ámbitos.**

Sirvan de ejemplo *algunas actuaciones que han caracterizado el espíritu innovador del Gobierno Insular:*

- en el ámbito biomédico, la puesta en marcha del **Hospital Universitario de Canarias** y la recientemente creada **Fundación ITB (Instituto de Tecnologías Biomédicas)**;
- en el ámbito arquitectónico, el Recinto Ferial, el Auditorio y el TEA (Tenerife Espacio de las Artes);
- en el campo de la atención al ciudadano, **el sistema de información geográfica y la modernización municipal**;
- en el financiero, la **emisión de deuda** por subasta a tipo 0%;
- en energías limpias y renovables, **la creación del Instituto Tecnológico y de Energías Renovables (ITER)**;
- en agricultura, **CULTESA (empresa de cultivos in vitro de Tenerife)** o las Bodegas insulares en el sector vitivinícola en Tenerife;
- en el turismo, con la **sociedad mixta Turismo de Tenerife**, modelo de trabajo conjunto público-privado;

- *en las comunicaciones*, **el punto de acceso neutro (NAP)** empresa de capital público-privado que va a construir su centro de datos en el enclave sur del PCTT en Granadilla para dar conectividad en imágenes, voz y datos, vía cables submarinos de fibra óptica y enlaces vía satélite;
- *en los transportes*, **el Metro ligero** (Metropolitano de Tenerife) y el futuro Tren del Sur.

Sin embargo, este tipo de actuaciones particulares requería la inserción en **un marco de trabajo estratégico de actuación más amplio y coordinado, con el objetivo de crear un efecto de arrastre y de creación de una cultura de la innovación, tanto dentro del propio Cabildo** - desde su gestión administrativa hasta sus múltiples acciones en los distintos sectores -, **como en el conjunto de la sociedad tinerfeña.**

#### **EL CONTEXTO ECONÓMICO**

- Economía basada en los servicios, el turismo y la construcción.
- Necesidad de mejorar la competitividad y el modelo de negocio del sector turismo para ser más competitivo en el futuro.
- Nuevas oportunidades en sectores emergentes como las Energías renovables, las Tecnologías de la Información TICs, la Biotecnología.

#### **ANTECEDENTES:**

- Proyectos Pioneros Innovadores promovidos por el Cabildo.
- Alta credibilidad de la sociedad tinerfeña hacia el Cabildo.

#### **EL PROGRAMA TF INNOVA 2008-2011:**

- Apuesta estratégica por la Innovación a través de un marco común y orientado al fomento de la cultura innovadora en toda la sociedad tinerfeña a través del Programa TF Innova (2008-2011).

De esta forma, el **Programa TF Innova ha tratado de extender, intensificar y sistematizar las actuaciones ‘punteras’** concretas realizadas por el Cabildo Insular de Tenerife hasta el momento, y que han dado lugar a una **imagen de vanguardia e innovación de la Corporación**, forjada desde el esfuerzo realizado por la institución en los últimos años.<sup>1</sup>

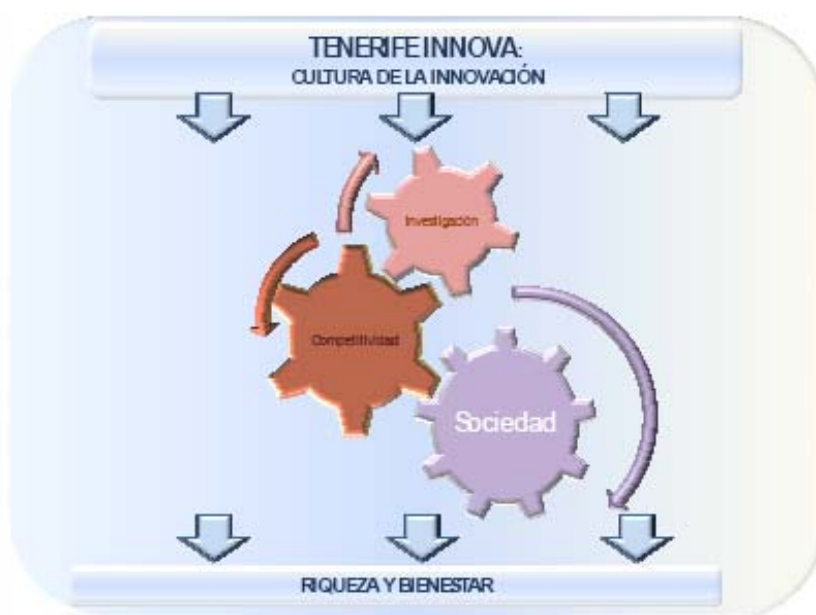


Figura 1. Actuación de Tenerife Innova

<sup>1</sup> El Área de Economía y Competitividad a través de sus direcciones insulares, tiene competencias en las siguientes materias:

- Desarrollo económico, comercio y empleo
- Innovación y desarrollo de proyectos
- Cooperación internacional y asuntos europeos

## OBJETIVOS DEL PROGRAMA TF INNOVA

La puesta en marcha de esta estrategia de innovación a la que trata de dar respuesta el Programa TF Innova ha sido diseñada a través de la identificación de un conjunto de objetivos y acciones coherentes para el **fomento de la innovación en la isla** en el marco de las competencias que el Cabildo de Tenerife tiene asumidas en materia de promoción económica.

Este hecho junto a la conciencia de la dificultad del objetivo y la necesidad de trabajar sobre las bases de capilaridad del territorio ha llevado a poner en marcha un proyecto novedoso que desde la perspectiva territorial insular permita tener un carácter multiplicador sobre la actividad innovadora de la Isla de Tenerife y **reforzar los vínculos y redes entre los agentes del sistema regional de I+D+i**.

El Programa TF Innova tiene un **ámbito temporal inicial de 4 años**, prorrogable en dos años adicionales. El Programa en sí ha contado en el año 2008 con un presupuesto de 649.000 €, así como en el año 2009 con un presupuesto que asciende a 1.225.155,70 €, además de 388.124,89 € y 470.406,71 € aplicados respectivamente al programa de Consumo y Calidad, incluido también en Tenerife Innova.

El proyecto TF Innova ha surgido con vocación de reforzar y complementar las actuaciones que en este campo se están poniendo en marcha en diferentes ámbitos territoriales como es el europeo, el nacional y el regional. De esta forma, las actuaciones del programa TF Innova han buscado en todo momento la complementariedad y la generación de sinergias con el Plan Nacional de I+D+I 2008-2011 y de manera particular con el Plan Integrado Canario de I+D+i+d 2007-2010.

El objetivo final de todos los esfuerzos del Programa TF Innova es que **se llegue a empresas y sectores de actividad que tradicionalmente han estado más alejados de los circuitos de innovación y que necesitan un soporte más directo y cercano para identificar su ventaja competitiva** y de esta manera abordar los retos de la competitividad empresarial.

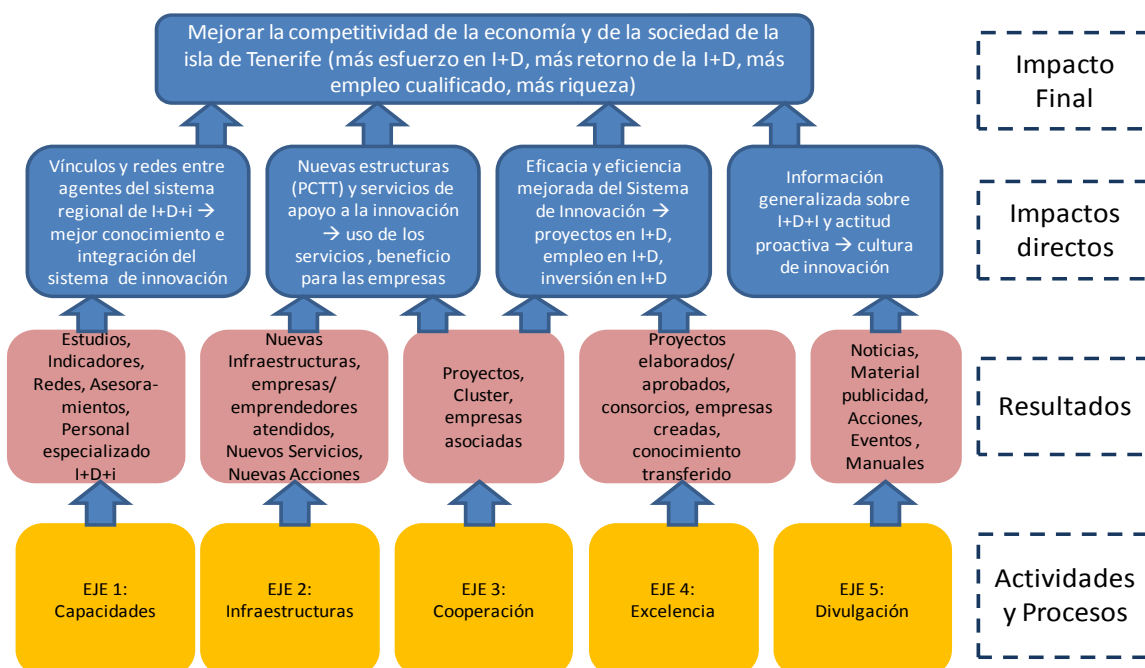
**OBJETIVO TF INNOVA**

**Extender y sistematizar las actuaciones para desarrollar una cultura de la innovación como eje de la mejora de la competitividad en la Isla de Tenerife.**

- 4 años de programa, prorrogable a 2 más
- El Programa en sí ha contado en el año 2008 con un presupuesto de 649.000 €, así como en el año 2009 con un presupuesto que asciende a 1.225.155,70 €, además de 388.124,89 € y 470.406,71 € aplicados respectivamente al programa de Consumo y Calidad, incluido también en Tenerife Innova.
- Reforzamiento y complementación de las políticas de I+D+i a nivel regional, nacional y europeo
- Dinamización de los agentes locales de I+D+i
- Llegar a empresas y emprendedores que han estado tradicionalmente más alejados de la innovación
- Acercar los actores locales y los ayuntamientos de los 31 municipios de la isla a través de una red de asesoramiento y apoyo (iniciativa pionera).

Se ha perseguido estructurar los esfuerzos del sistema de innovación insular a través del refuerzo de las capacidades del sistema para producir e introducir la innovación en el proceso de creación de valor empresarial, y de esta forma, aumentar la demanda de innovación por parte del tejido empresarial local.

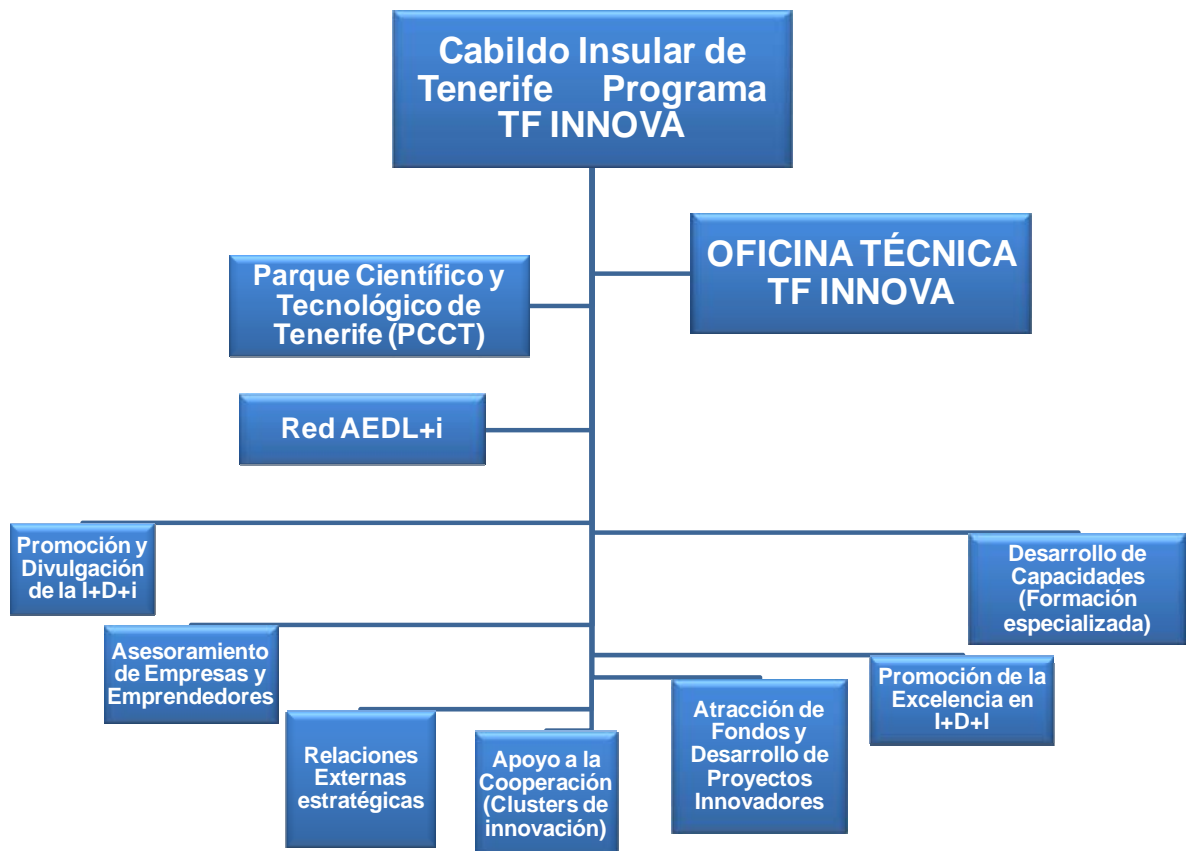
**Síntesis de la Lógica de Intervención del Programa TF Innova**



## LOGROS DEL PROGRAMA TF INNOVA

Es preciso destacar que en este primer año escaso de funcionamiento del Programa, el enfoque principal de la actividad de TF Innova ha estado en la puesta en marcha de las medidas centrales y en la sensibilización sobre temas relacionados con la innovación y la I+D, sensibilización dirigida hacia la sociedad tinerfeña en general, y hacia las empresas y emprendedores en concreto y realizada a través de charlas, seminarios, divulgación popular y otras actividades de difusión.

Para la puesta en marcha, la coordinación y el acompañamiento profesional de todas las actuaciones del Programa TF Innova se ha creado la **OFICINA TÉCNICA de TF Innova**.



Otro de los actores principales en el marco de TF Innova es el **Parque Científico y Tecnológico de Tenerife (PCTT)**, que ya cuenta con un equipo técnico de impulso en la puesta en marcha de espacios tecnológicos y proyectos de I+D+i. El PCTT supone un elemento central en la provisión de espacios para empresas innovadoras, centros tecnológicos y centros de I+D.

Junto con la **Red de Agentes de Empleo y Desarrollo Local especializada en la Innovación (Red AEDL+i)** que trabaja a nivel local para la identificación y creación de proyectos innovadores y la generación de empleo de índole innovador, el Programa TF Innova dispone así de un conjunto de actores que interactúan con las empresas, los emprendedores, las entidades científicas y la sociedad en general.

Entre estos actores y junto con otras entidades del Cabildo que ya trabajaban antes en temas específicos de la innovación como el **Centro de Calidad y Consumo Responsable**, el Programa ha logrado ya los primeros objetivos que, a su vez, son la base para alcanzar unos impactos sostenidos que se espera ver a medio y largo plazo.

## ASESORAMIENTO PERSONALIZADO SOBRE INNOVACION

Como uno de los resultados principales del trabajo de la Oficina Técnica, del PCTT y de la Red AEDL+i, se ha prestado servicio de asesoramiento en este primer año a **37 empresas y 12 emprendedores**.

Se trata de empresas pertenecientes a diversos sectores de actividad económica, sectores tradicionales como comercio, turismo o servicios, pero también sectores de futuro como acuicultura, TIC, audiovisual o energías renovables.

ASESORAMIENTO TF INNOVA	Nº ENTIDADES
Empresas asesoradas por TF Innova	37
Emprendedores asesorados por TF Innova	12
<b>TOTAL</b>	<b>49</b>

## DETECCION DE NECESIDADES DE I+D+i

Con el fin de orientar las actuaciones del Programa TF Innova de forma estratégica y de adaptarlas a las necesidades reales de las empresas tinerfeñas y del sistema local de I+D+i, el Programa ha trabajado durante el primer año en la identificación de soluciones específicas para algunos sectores o elementos.

Para ello, se han elaborado un total de 9 estudios e informes que, a su vez, han permitido concretar las actividades de apoyo a empresas y entidades públicas:

- Diagnóstico Socioeconómico de Tenerife
- Informe de Agentes I+D+i de Tenerife
- Benchmarking de Herramientas de Transferencia Tecnológica
- La I+D+i en Miami: posibles socios para actividades y alianzas de instituciones y empresas de Tenerife
- Análisis comparativo de viveros virtuales y propuesta de una metodología
- Estudio sectorial: situación y contexto del sector del tabaco
- Estudio sectorial: el sector audiovisual y su posición competitiva
- Estudio sectorial: el turismo náutico en Tenerife – Potencialidades de un sector emergente.
- La innovación tecnológica en el sector turístico (realizada externamente)

## ATRACCIÓN DE RECURSOS Y PARTICIPACIÓN EN REDES INTERNACIONALES

En otro campo, el Programa TF Innova ha trabajado en la atracción de recursos regionales, nacionales y europeos. Especialmente destaca la actividad de asesoramiento y apoyo en lo que se refiere a las convocatorias altamente competitivas de la Unión Europea que no sólo permiten obtener financiación de los Fondos Europeos, sino que ofrecen una base para la creación y participación en redes europeos, clusters, asociaciones y partenariados estratégicos para las entidades y empresas de Tenerife.

EL Programa ha trabajado en la definición y preparación de **15 proyectos innovadores de I+D+i** en convocatorias europeas y nacionales diversas como INTERREG MAC 2007-2013, de las cuales 10 se llegaron a presentar como solicitudes. De estos 10 proyectos presentados, 2 han sido aprobados, y 6 están pendientes de resolución.

Los proyectos aprobados han sido presentados por el Cabildo Insular y el Parque Científico y Tecnológico (PCTT) y suponen una **inversión total para la región macaronésica en I+D+i de 1.684.825 EUR, de la cual 952.020 EUR es para entidades de Tenerife.**

## PARQUE CIENTÍFICO Y TECNOLÓGICO DE TENERIFE (PCTT)

Un objetivo del Programa TF Innova es **crear infraestructuras y espacios innovadores** que favorezcan la cooperación y el intercambio de tecnologías y en donde se ubiquen las principales empresas que en la isla realizan I+D+i. Para ello, se está apoyando el lanzamiento del **Parque Científico y Tecnológico de Tenerife (PCTT)** como una medida dentro del Programa.

### PARQUE CIENTÍFICO Y TECNOLÓGICO DE TENERIFE – PCTT

- Un espacio común de apoyo y cuatro enclaves con más de 580.000 m<sup>2</sup> para la innovación empresarial y la transferencia tecnológica.
- Recepción y gestión de solicitudes de admisión al PCTT
- Promoción de la transferencia de conocimiento
- Canalización de la inversión extranjera en I+D+i
- Creación y desarrollo de empresas innovadoras
- Servicios de asesoramiento y búsqueda de inversores privados para proyectos de emprendeduría o nuevas líneas de negocio de I+D+i de empresas consolidadas.
- Organización de eventos, cursos y jornadas sobre innovación.

Por otro lado, el PCTT, a su vez, se está convirtiendo cada vez más en un actor clave para el asesoramiento y la canalización de apoyo hacia emprendedores y empresas de base tecnológica. Además, busca **promover la transferencia tecnológica, atraer y canalizar las inversiones extranjeras** basadas en el conocimiento, la innovación o la tecnología y **ofrecer servicios que estimulen la creación y el desarrollo de empresas innovadoras** y fomenten asimismo el desarrollo socioeconómico de Tenerife.

El Programa TF Innova ha trabajado en el lanzamiento del Parque y la primera acción al respecto se ha concretado en la **elaboración del Plan Estratégico** del mismo y en el lanzamiento de las actuaciones prioritarias en él descritas, como son, la puesta a disposición de las empresas y entidades potencialmente interesadas de un conjunto de servicios de apoyo a la innovación y el lanzamiento del proyecto tendente a la creación de una incubadora de empresas.

La creación de un Parque Tecnológico requiere superar obstáculos de diversa

índole empezando por los relativos a la adaptación del planeamiento urbanístico y la propia urbanización. Sin embargo, también es cierto que un Parque Científico Tecnológico y el interés del mismo trascienden ampliamente los aspectos meramente urbanísticos, por lo que junto al compromiso adquirido con dicho proyecto el Programa TF Innova ha apostado por poner en marcha las recomendaciones del Plan Estratégico y buscar mecanismos para avanzar en este sentido.

Para ello se ha dotado al Parque de los recursos internos necesarios para el lanzamiento de este tipo de actividades y se están estableciendo acuerdos y colaboraciones con entidades como la Universidad de La Laguna, la Fundación Empresa de la misma (FEULL), el Instituto de Astrofísica de Canarias, el NAP, PROEXCA, SOFITESA, Turismo de Tenerife, FEMTE, la Cámara de Comercio de Santa Cruz de Tenerife, etc.

Es precisamente fruto de estos esfuerzos que el Parque ha recibido muestras de interés concretas de empresas y entidades que ven una clara oportunidad en la localización de su actividad en el mismo – incluso antes de disponer de las instalaciones completas – como son, por ejemplo, la empresa **CEAMED** de biotecnología y la empresa **Made in Canarias Proyecto Atlantia** del sector audiovisual.

FECHA	ENTIDAD	RESULTADO DE LA SOLICITUD	UBICACIÓN PREVISTA	ESTADO ACTUAL
Julio 2009	FICIC (Fundación Instituto Canario de Investigación del Cáncer) – SECTOR BIOTECNOLOGÍA	Aceptación de la solicitud a instalarse en el PCTT	Espacio Tecnológico de la Mesa Mota	Aún no instalado (pendiente disponibilidad de la Mesa Mota)
Julio 2009	CEAMED SA (Centro Atlántico del Medicamento) – SECTOR BIOTECNOLOGÍA	Aceptación de la solicitud a instalarse en el PCTT	Espacio Tecnológico de la Mesa Mota	Aún no instalado (pendiente disponibilidad de la Mesa Mota)
Julio 2009	Atlantia Canarias – SECTOR AUDIOVISUAL	Aceptación de la solicitud a instalarse en el PCTT	Espacio Tecnológico de la Mesa Mota	Aún no instalado (pendiente disponibilidad de la Mesa Mota)
Julio 2009	ITER SA (Instituto Tecnológico de Energías Renovables) – SECTOR ENERGÍAS RENOVABLES	Aceptación de la solicitud a instalarse en el PCTT	Ubicación Granadilla	<b>Instalada</b>
Julio 2009	InfoCanarie Promotion and Consulting SL – SECTOR	Desestimada por falta de documentación a aportar por el solicitante	-	-

Como instalaciones del PCTT, se está trabajando en la oferta de un abanico de varias ubicaciones, adaptadas a las necesidades de los diversos usuarios.

Por un lado, están las instalaciones principales de gran superficie en **Cuevas Blancas** y **Granadilla**, ambas en proceso de aprobación o elaboración de Planes Territoriales y Urbanísticos.

Por otro lado, están las instalaciones más específicas:

- **Recinto Ferial** (actualmente oficina operativa del PCTT) para la instalación de una incubadora de empresas de base tecnológica con la que se prevé contar en aproximadamente el mes de Marzo (en proceso de licitación las obras de adecuación).
- **Mesa Mota** para la ubicación en las mismas de un espacio tecnológico por parte del Parque que albergaría distintas empresas y centros de investigación (en proceso para la cesión por parte del Ayuntamiento de La Laguna).
- La **Torre de Químicas** para la instalación de una incubadora de empresas de base tecnológica spin off, nacidas de emprendedores o

grupos de investigación de la propia Universidad (en negociaciones con la Universidad de La Laguna para la cesión).

Como medida concreta de apoyo a los emprendedores con proyectos de I+D+i, el PCTT ha convocado durante el presente año la primera edición del concurso al mejor proyecto innovador.

Primer Premio PCTT a la Mejor Iniciativa Empresarial Innovadora del Foro de Inversión (2009), dotado con 15.000 EUR concedido al promotor del mejor proyecto de base tecnológica o intensivo en conocimiento.

Asimismo, el PCTT colaboró con la Dirección Insular de Innovación y Desarrollo de Proyectos en la convocatoria de la primera edición del **concurso TENERIFE EMPRENDE I+D+i**, participando tanto con recomendaciones técnicas en cuanto a la convocatoria, como en la selección final de los proyectos ganadores. Este Concurso otorgó unos 3.000 EUR en premios y 46.000 EUR en subvenciones (concesión provisional) para nuevas empresas de base tecnológica o innovadora (Modalidad 1) así como ayudas que ascienden a 135.158,20 EUR para equipamiento científico y tecnológico en su Modalidad 2.

El Parque se posiciona así como un instrumento útil para trasladar la eficiencia productiva a las empresas de la Isla.

#### PARQUE CIENTÍFICO Y TECNOLÓGICO DE TENERIFE - PCTT

Un espacio de **TECNOLOGÍA, CONOCIMIENTO e INNOVACIÓN** que permitirá trasladar las **MEJORAS DE PRODUCTIVIDAD** al resto del tejido empresarial de la Isla

## RED DE AGENTES DE EMPLEO Y DESARROLLO LOCAL ESPECIALIZADA EN LA INNOVACIÓN (AEDL+i)

Como ya se ha mencionado anteriormente y en la línea de trabajo tendente a **reforzar la capacitación de personal cualificado para la innovación**, se ha creado una Red de Agentes de Empleo y Desarrollo Local especializada en la Innovación (RED AEDL+i) que permite extender la actuación del programa a todos y cada uno de los rincones de las Islas. La Red ha sido puesta en marcha con la colaboración de la Fundación Empresa de la Universidad de La Laguna (FEULL) y nace de la visión de extender la experiencia exitosa del Taller de Dinamizadores de la Innovación al ámbito del desarrollo local y de las entidades municipales de toda la Isla.

Esta red está formada por 6 agentes de empleo y desarrollo local en innovación, especializados en promoción y gestión de la innovación en el ámbito local y tiene como objetivo identificar oportunidades para la innovación y el asesoramiento en I+D+i y, esta labor se realiza según áreas geográficas atendiendo a la división tradicional de zona norte, zona sur y zona metropolitana.

Esta **iniciativa pionera en Canarias**, está facilitando la introducción de la nueva economía del conocimiento en el ámbito local y tiene como objetivo facilitar la inserción en la economía global de las empresas y los agentes locales.

La Red que comenzó su andadura en marzo de 2009 ha logrado durante este tiempo,

- asesorar a un total de **116 empresas y emprendedores**,
- iniciar el asesoramiento directo así como la elaboración de **diagnósticos de innovación a los 31 municipios de la isla**,
- gestionar **128 demandas de empleo con 17 entrevistas realizadas**,
- realizar **6 acciones formativas en las que participaron 143 personas**.

Por otro lado, los agentes de la red también han realizado una extensa labor de difusión del material informativo del Programa TF Innova con un total de **2.827 folletos, cuadernos, guías, etc., distribuidos**.

Cabe mencionar, además, las sinergias generadas por la Red AEDL+i con los otros Agentes de Desarrollo Local y con los organismos intermedios de I+D+i de la isla, como el Parque Científico y Tecnológico de Tenerife, la Fundación Empresa y la Universidad de La Laguna. De este modo, se ha conseguido aprovechar el conocimiento metodológico y técnico existente, transfiriéndolo al ámbito local y municipal y, de esta forma facilitando el acercamiento a los propios emprendedores y empresas de la isla.

#### **RED AEDL+i**

**Sistema de trabajo que refuerza la capacitación del personal cualificado para la innovación, extendiendo la actuación de Programa a todos y cada uno de los rincones de la Isla**

- **116 asesoramientos a empresas y emprendedores**
- **31 Diagnósticos de innovación a los municipios de la isla iniciados**
- **128 demandas de empleo tratadas**
- **6 acciones de formación y divulgación**
- **143 personas formadas**
- **2.827 entregables de difusión**

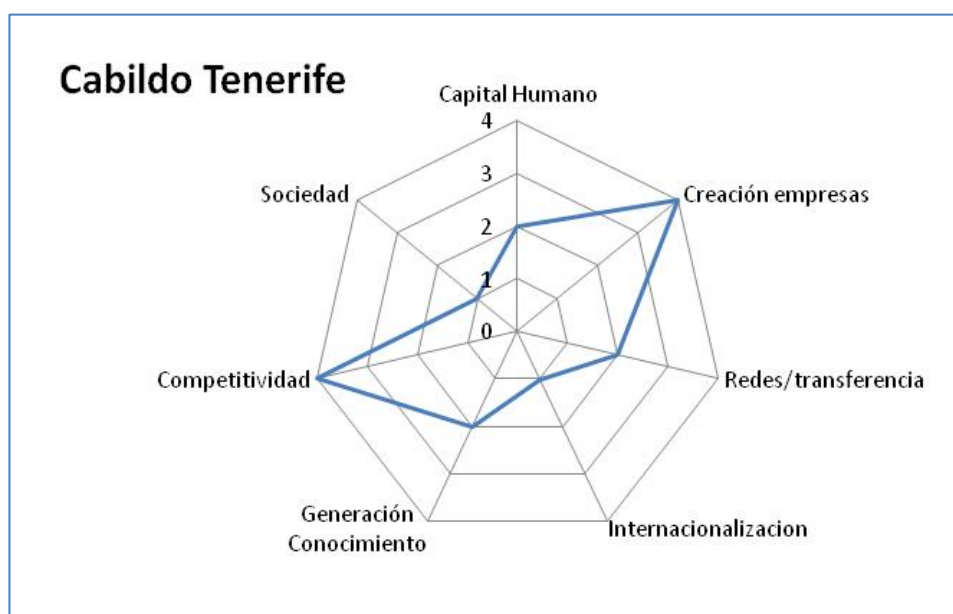
## AYUDAS A LA I+D+i EN TENERIFE

De la misma forma, el Programa TF Innova ha tratado de partir de unas bases sólidas a la hora de ponerse en marcha por lo que, paralelamente al lanzamiento de acciones clave, se ha trabajado en la identificación de áreas estratégicas donde se concretan los focos potenciales de innovación para el desarrollo del Plan Director.

En este sentido se han identificado sectores claves como la astrofísica, medioambiente y energías renovables, TICs, turismo y biotecnología.

Asimismo, se ha analizado la situación general de ayudas a la I+D+i en Tenerife, incluyendo las ayudas disponibles desde el nivel canario y nacional. Al configurar un [Mapa de Ayudas](#) a la actividad empresarial, se ha detectado la necesidad de mejorar la oferta de ayudas en ciertos ámbitos empresariales y se han realizado propuestas concretas de mejora.

### Especialización de ayudas por área de política desde el Cabildo de Tenerife



Fuente: Elaboración propia a partir del Mapa de Ayudas para Tenerife.

En este sentido, hay que destacar la proactividad hacia el apoyo en la creación de empresas y la competitividad empresarial.

De esta forma y a partir del análisis de las necesidades y de la configuración de un Mapa de Ayudas, se han lanzado **6 nuevas líneas de ayudas que han combinado las subvenciones y las becas como instrumento de financiación.**

Estas 6 nuevas líneas se encuadran dentro de las 16 que el cabildo tiene en marcha actualmente, y específicamente se dirigen a complementar el apoyo que existe desde el Cabildo y desde otros niveles administrativos, **ofreciendo así cada vez un abanico más amplio de ayudas públicas.**

## AYUDAS A LA INNOVACIÓN

El cabildo de Tenerife ha desarrollado un conjunto e instrumentos de apoyo que complementan los huecos existentes a nivel regional, nacional y europeo

Se han lanzado 6 nuevas líneas de ayudas y subvenciones por un total de 796.788,20 EUR:

- 2 ayudas de clusters 2008 y 2009 (388.000 EUR) con más de 55 empresas beneficiarias
- 1 ayuda de creación de empresas de base tecnológica o intensivas en conocimiento (49.000 EUR) con 2 beneficiarios
- 1 ayuda de consolidación de departamentos de I+D+i a través de equipamiento específico para proyectos de I+D+i (135.158,20 EUR) con 8 beneficiarios
- 1 ayuda de formación de capital humano en gestión especializada de la I+D+i (otorgada por el PCTT) (24.630 EUR) con 3 beneficiarios
- Además, TF Innova ha otorgado 1 subvención para la constitución de un centro tecnológico audiovisual (200.000 EUR).

## INNOVACIÓN MEDIANTE LOS CLUSTERS

Es evidente que la innovación empresarial es muy difícil de lograr para una empresa sola, especialmente si se trata de una empresa pequeña o familiar. Por eso, el Programa TF Innova apoya la creación y el crecimiento de Clusters de Empresas en determinados sectores para facilitar así la introducción de la innovación en las empresas.

Con este propósito y en el marco de TF Innova se han identificado un conjunto de sectores sobre los que es necesario hacer una política de cluster desde el Cabildo. De manera concreta, se ha realizado un **mapeado de la actividad económica** a partir de la información obtenida en las diferentes entrevistas y la realización de un análisis estadístico.

Como resultado de dicho análisis se han identificado sectores donde la economía tinerfeña tiene un potencial real o latente. Entre dichos sectores destacan los relativos a las industrias extractivas, la industria del tabaco, del agua, la logística, actividades relacionadas con la seguridad, la radio y la televisión, las actividades de alquiler y la industria turística y del entretenimiento. Algunos de estos sectores ya son objetivo de una política de clusters proactiva, como el de la radio y la televisión (audiovisual), la logística, el sector del agua y las energías renovables, el tabaco y el turismo y anexos.

Asimismo, se han realizado pequeños informes de situación de sectores como el tabaco, el sector audiovisual, la biotecnología o el turismo náutico que pretenden profundizar en el conocimiento de la realidad empresarial del tejido económico de la isla y **han permitido al mismo tiempo lanzar líneas de apoyo específicas adaptadas a las necesidades reales de las empresas**.

Al haber contrastado la potencialidad de crear clusters en varios sectores, el Programa TF Innova ha iniciado su trabajo de identificación, presentación, asesoramiento a las posibles entidades promotoras o a las iniciativas de clusters ya existentes.

Sin embargo, la herramienta principal de apoyo han sido las nuevas ayudas a Clusters que ha lanzado el Cabildo de Tenerife en los años 2008 y 2009.

En concreto, el Programa TF Innova ha lanzado **2 convocatorias en 2008 y 2009** tendentes a apoyar los procesos de clusterización con una **cantidad**

**total de ayudas que ascienden a 388.000 EUR**, con el objetivo de fomentar la innovación en el sector empresarial junto con otros agentes del sistema. Estas actuaciones se han concretado en el apoyo a la realización de estudios de viabilidad y realización de planes estratégicos de cluster.

Asimismo, en el ámbito de los clusters y con **el objetivo de dotar a la isla con infraestructuras para la I+D+i** se otorgó una subvención directa de 200.000 EUR para la creación e impulso de un centro tecnológico audiovisual.

El apoyo a los clusters apoyados por TF Innova ha permitido desarrollar proyectos y solicitudes que han permitido atraer unos 266.391,25 EUR del Gobierno Regional de Canarias a través de la Convocatoria para Clusters de la ACIISI 2009. Asimismo, está pendiente la resolución de 4 solicitudes a la convocatoria nacional de cluster AEI.

De esta manera, la puesta en marcha de convocatorias específicas y el apoyo continuo a través del Programa TF Innova a los clusters existentes y emergentes han permitido dar inicio a una verdadera política de cluster del Cabildo.

#### POLÍTICA DE CLUSTERS DEL CABILDO

- Mapeo de actividades económicas en Tenerife para identificar potenciales clusters de empresas.
- 2 convocatorias del Cabildo de apoyo a los clusters por un total de 388.000 EUR en 2008 y 2009.
- 9 clusters de empresas de Tenerife apoyados a través de ayudas, asesoramiento y acompañamiento.
- 5 nuevos clusters de empresas en Tenerife que han surgido con el apoyo del Programa TF Innova.
- Dinamización del Cluster de Turismo con el fin de apoyar la innovación y la competitividad en el sector más importante de Tenerife.
- 4 clusters de Tenerife se han presentado a la Convocatoria nacional de apoyo a Clusters (AEI) del Ministerio de Industria, Turismo y Comercio.

## COORDINACIÓN Y SINERGIAS EN EL APOYO A LA I+D+i

El Programa TF Innova ha buscado en todo momento **potenciar la difusión social de la I+D+i, la transferencia de conocimiento y acercar el Programa TF Innova** no sólo a las empresas sino también a otras áreas claves del Cabildo de Tenerife y a la Sociedad en su conjunto.

De esta manera, las actuaciones contempladas en el Programa TF Innova han buscado una mayor proactividad respecto al refuerzo de los procesos de innovación y al fortalecimiento de los vínculos entre los distintos agentes del sistema de innovación insular: universidad, empresas, centros tecnológicos y administraciones.

El Programa TF Innova (2008-2011) ha nacido con vocación de **colaboración por lo que este primer año de funcionamiento institucional ha permitido avanzar en la creación de un sistema de apoyo a la innovación a través del establecimiento de una serie de relaciones formales e informales con los agentes claves que operan en el territorio.**

En concreto, el Programa TF Innova ha acercado al territorio a organismos e instituciones como la Agencia Canaria de Investigación, Innovación y Sociedad de la Información – ACIISI – del Gobierno de Canarias, la Universidad de la Laguna con su OTRI y la Fundación Empresa (FEULL), el Instituto Astrofísico de Canarias (IAC), el Instituto Tecnológico de Energías Renovables (ITER), etc. a través de acuerdos, convenios específicos y especialmente a través del establecimiento de relaciones informales de colaboración.

## DIFUSIÓN Y SENSIBILIZACIÓN

Para la sensibilización del tema de la I+D+i, el Programa TF Innova ha empleado **una gama amplia de herramientas de difusión** que van desde la realización y publicación de notas de prensa en diferentes medios de comunicación como la creación de un Portal Web y la difusión de las actividades programadas, con niveles de impacto creciente. Todas estas medidas permiten otorgar al Programa TF Innova el estandarte de motor del cambio de cultura, hacia el fomento de la cultura de la innovación.

En general el Programa TF Innova ha **organizado o co-organizado un total de 13 eventos sobre temas de innovación** en su primer año. Asimismo, el Programa y sus representantes han participado activamente (con ponencias, presentaciones, stand informativo, consultas) en más de **19 eventos, cursos, congresos, seminarios y talleres** en la isla.

El **Portal de TF INNOVA** ([www.tfinnova.es](http://www.tfinnova.es)) ha jugado un papel central y ha crecido tanto en su oferta de servicios y documentos como en número de visitantes. El portal ha tenido desde sus inicios en enero de 2009 un total de **3.786 visitantes** desde Tenerife, España y de más de 20 países incluidos lugares como Estados Unidos, Japón, Francia, Colombia, etc.

Asimismo, se han editado y enviado de forma gratuita **15 ediciones del i-boletines de TF Innova** que se distribuyen de forma semanal a 268 personas y entidades suscritas de la isla.

Además, se publica **quincenalmente una página sobre el Programa TF Innova** en el **Diario de Avisos** y una **página mensual en el periódico El Día**.

El impacto en los medios de comunicación del programa TF Innova se ha concretado de la siguiente manera:

- **Prensa:** 84 noticias registradas en los medios de prensa escrita de la Comunidad Autónoma de Canarias.
- **Radio:** 41 presencias en las emisoras de radio de Canarias.
- **Televisión:** 42 presencias en las televisiones de las Islas Canarias.